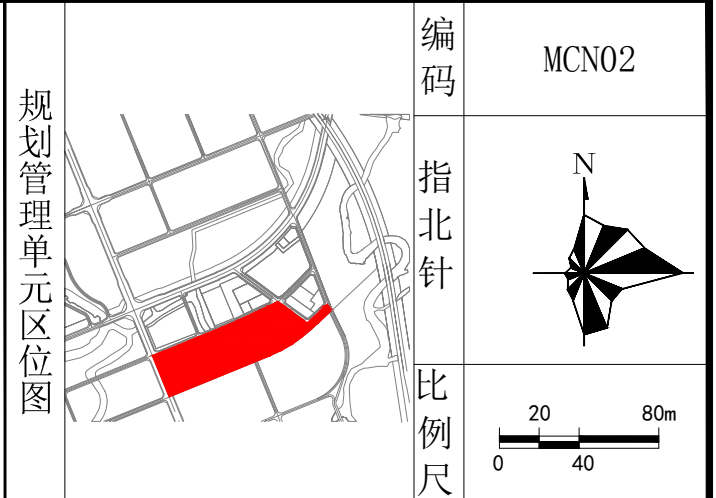
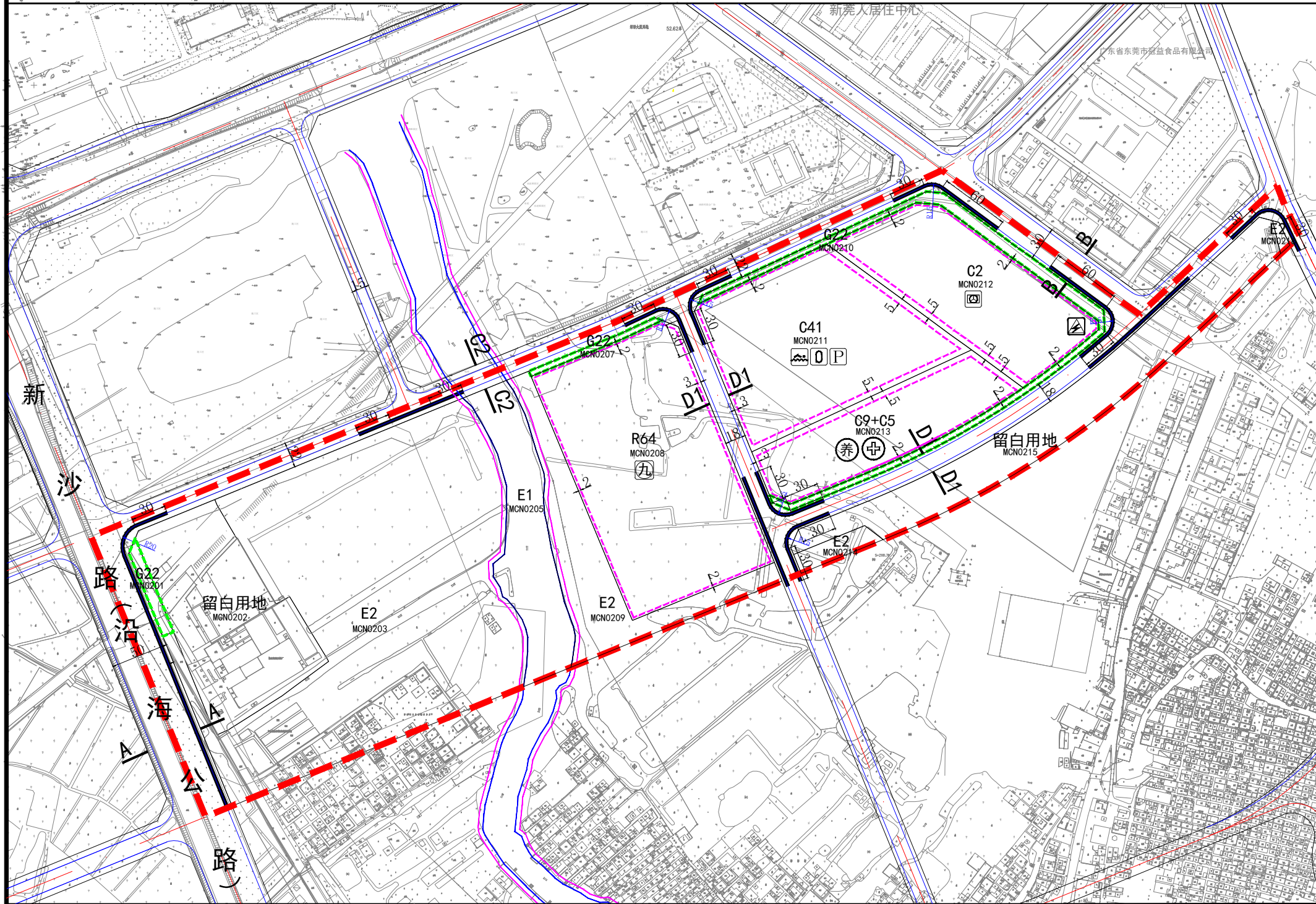


东莞市麻涌大道南地块控制性详细规划

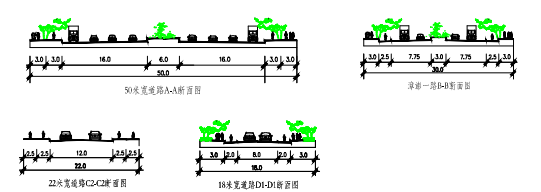
规划管理单元详细图则



图例

- 规划管理单元界限
- 转弯半径
- 绿化控制线
- MCN0101 地块编码
- 30 道路宽度
- H=3.2 现状标高
- G22 地块性质
- 禁止开口路段
- 道路中心线交点坐标
- 建筑退让红线
- 建筑退让红线距离
- 河道基准线
- 规定性道路
- 河道管理线
- 道路断面编号
- 公共厕所
- P 停车场
- 公交首末站
- 九年一贯制学校
- 垃圾收集点
- 游泳馆
- 运动场
- 10kV开关站

道路断面图



规划管理单元控制内容

规划管理单元编码	总用地面积(m²)	总建筑面积(m²)	配套设施	主导属性
MCN02	205771	61888	公共停车场九年一贯制学校(18班小学、9班初中)、公交站、游泳馆、运动场、独立门诊、公共停车场	商业金融用地

规划说明及控制要点

- 图则中的规划河涌保护控制线属强制性控制内容;
- 地块规划控制指标表中配建车位、用地性质代码、配套设施、绿地率按《东莞市城市规划管理技术规定》执行;
- 街坊应严格控制道路两边建筑退让;
- MCN0208地块的具体技术指标,应当符合国家、省、市相关规定的要求,可根据项目立项批复确定具体控制指标;
- 建设项目在开发建设时,应按照通信主管部门相关要求开展通讯基础设施建设;
- 建设项目在开发建设时,应按照海绵城市专项规划相关要求设置海绵城市指标;
- 在MCN0212地块内,漳澎一路西侧与规划一路交接处新增预留10千伏开关站位置(25平方米,长5米*宽5米*高3.5米);预留10千伏公用室内配电站位置(65.4平方米,长9.2米*宽7.1米*高4.4米);
- 在规划一路新增10千伏电力6线管沟(2层3列车排管0.9米×1.6米);
- 注:坐标系采用2000坐标系,高程系采用85国家高程系,用地适建范围数字对应《东莞市城市规划管理技术规定》的各类建设用地适建范围表。

分地块规划控制指标

编码	用地性质代码	用地名称	净用地面积(m²)	容积率	建筑面积(m²)	人口容量(人)	建筑限高(m)	建筑密度(%)	用地适建范围	绿地率(%)	配建车位(个)	配套设施	备注
MCN0201	G22	防护绿地	828	—	—	—	—	—	—	—	—	—	—
MCN0202	—	留白用地	17202	—	—	—	—	—	—	—	—	—	—
MCN0203	E2	耕地	59100	—	—	—	—	—	—	—	—	—	—
MCN0205	E1	水域	10234	—	—	—	—	—	—	—	—	—	—
MCN0207	G22	防护绿地	608	—	—	—	—	—	—	—	—	—	—
MCN0208	R64	九年一贯制学校用地	30743	—	—	—	—	—	6、7、42	—	—	18班小学、9班初中	—
MCN0209	E2	耕地	11083	—	—	—	—	—	—	—	—	—	—
MCN0210	G22	防护绿地	4680	—	—	—	—	—	—	—	—	—	—
MCN0211	C41	体育场馆用地	23087	0.5	11543	—	24	40	8、9、10、12、13、19、42	20	—	运动场、游泳馆、公共停车场	刚性管控内容
MCN0212	C2	商业金融业用地	17094	2.2	37606	—	80	40	8、9、15、16、18、22、23、34、35、42	20	—	公交首末站、10kV开关站	—
MCN0213	C9+C5	其它公共设施用地+医疗卫生用地	12739	1.0	12739	—	30	35	11、20、42	35	—	独立门诊、养老院	医疗与养老计容建筑比为(0.35:0.65),养老407床,医疗40床。
MCN0214	E2	耕地	1257	—	—	—	—	—	—	—	—	—	—
MCN0215	E2	留白用地	16927	—	—	—	—	—	—	—	—	—	—
MCN0216	E2	耕地	189	—	—	—	—	—	—	—	—	—	—

万禹工程设计有限公司		委托单位 麻涌镇规划管理所	
工程名称 东莞市麻涌大道南地块控制性详细规划		合同编号	
部门	项目负责人	MCN02管理单元详细图则	设计阶段
审定	专业负责人		图号
审核	设计		比例
初审	设计		日期